

Gebrauchsanleitung Rehkitz-Retter/Wildschreck KR02 & KR02-C



Inhaltsverzeichnis

Allgemeine Sicherheits- und Warnhinweise.....	3
Entsorgung Altgeräte, Akkus und Batterien.....	4
Akku/Batterie	4
Vor Inbetriebnahme.....	5
Inbetriebnahme	5
Einstellung am KR02/KR02-C.....	5
Akku anschliessen	8
Akku/Batterie-Warnung	8
Programm-Ablauf.....	9
Besonderheit des KR02-C	10
Rehkitz-Rettung	11
Wildvergämung	14

Allgemeine Sicherheits- und Warnhinweise

Lesen Sie bitte die Sicherheits- und Warnhinweise sorgfältig durch, bevor Sie das Gerät benutzen.

- Behandeln Sie das Gerät sorgfältig.
- Setzen Sie das Gerät keiner offenen Flamme aus.
- Betreiben Sie das Gerät nur mit dem dafür vorgesehenen Akku bzw. Batterie mit **6 Volt**.
- Versuchen Sie nicht das Gerät gewaltsam zu öffnen. Eigenmächtig geöffnete Geräte verlieren den Garantieanspruch!
- Reparaturen dürfen nur vom Hersteller durchgeführt werden.
- Lassen Sie Kinder nicht mit dem Gerät oder dessen Zubehör spielen. Sie könnten sich oder andere verletzen. Am Gerät oder am Zubehör können sich Kleinteile befinden, die abgelöst und verschluckt werden und so zu Erstickung führen können.
- **Achtung:** Um einen Eingriff (Störung) in den Straßenverkehr zu vermeiden, darf das Gerät nicht unmittelbar an Verkehrsstraßen aufgestellt werden. Es wird empfohlen einen Mindestabstand von ca. 100 Meter zur Straße einzuhalten oder sich mit der zuständigen Behörde in Verbindung zu setzen.
- Um eine unnötige Beunruhigung unserer Umwelt durch Ton- und Lichtsignale zu vermeiden, ist der KR02 nach der Rehkitz-Rettung bzw. nach der Wildvergrämung unmittelbar wieder zu entfernen.

Entsorgung Altgeräte, Akkus und Batterien

Dieses Symbol auf dem Produkt weist darauf hin, dass es nicht mit dem Hausmüll entsorgt werden darf. Geben Sie es stattdessen an einer Sammelstelle für Elektrogeräte ab. Beachten Sie die regionalen Richtlinien zur Entsorgung von Akkus/Batterien.



Akku/Batterie

- Es dürfen **nur** Akkus/Batterie mit einer Spannung von **6 Volt** verwendet werden!
- **Warnung:** Explosionsgefahr in offenem Feuer!
- Setzen Sie den Akku/Batterie keiner Flüssigkeit aus
- Zum Laden des Akkus verwenden Sie bitte nur das dafür vorgesehene Ladegerät.
- Achten Sie darauf, dass die Metallkontakte am Akku/Batterie keine anderen Metallobjekte berühren. Dies kann zu einem Kurzschluss und damit zu Beschädigungen führen.
- Bewahren Sie den Akku/Batterie außerhalb der Reichweite von Kindern auf.
- Entsorgen Sie den Akku/Batterie den gesetzlichen Bestimmungen entsprechend.
- **Den Akku immer aufladen bevor Sie den Akku einlagern.**

Vor Inbetriebnahme

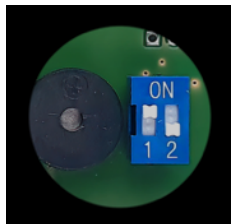
- **Neue Akkus sind geladen und können sofort verwendet werden.** War der Akku länger nicht in Gebrauch laden Sie diesen vorher auf. Schließen Sie den Akku dazu an das dafür vorgesehene Ladegerät an.
- Lesen Sie die dem Ladegerät beiliegende Gebrauchsanleitung sorgfältig durch.

Inbetriebnahme

- Der Rehkitz-Retter/Wildschreck KR02 wird am Aufsteckpfahl befestigt (im Zubehör erhältlich!).
- Es können auch andere Pfähle verwendet werden.
- Der KR02 sollte gut sichtbar ca. 70-100cm über dem Bewuchs hängen.

Einstellung am KR02/KR02-C

Der KR02 verfügt über 2 kleine Schiebepuffer auf der Unterseite im Gerät. Die Einstellung erfolgt per Hand oder mit Hilfe eines spitzen Gegenstandes, wie z.B. Kugelschreiber, Schraubendreher.



Mit **Schalter 1** wird die aktive Zeit des KR02 eingestellt.

Mit **Schalter 2** wird zwischen Rehkitz-Rettung und Wildvergrämung ausgewählt.

Standard mit Aufbewahrungsbox



PREMIUM-Set mit Akku-Box



Inbetriebnahme

Akku-Box PREMIUM-Set



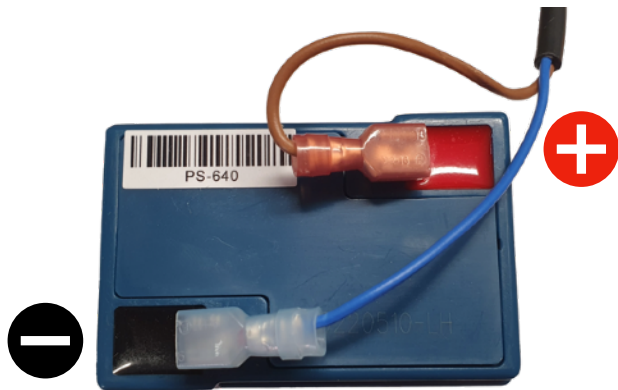
Inbetriebnahme

Aufbewahrungsbox



Akku anschliessen

Es dürfen **nur** Akkus/Batterien mit einer Spannung von **6 Volt** verwendet werden!



(+) ROT mit rotem Stecker (braunes Kabel)

(-) SCHWARZ mit blauem Stecker (blaues Kabel)

Nach dem Anschließen leuchten die LEDs und es ertönt ein Signalton. Damit ist das Gerät betriebsbereit.

Leuchtet beim Anschliessen des Akkus der KR02/KR02-C ROT , dann muss der Akku zuvor aufgeladen werden!

Akku/Batterie-Warnung

Der KR02/KR02-C warnt vor leerem Akku/Batterie!

Bei leerem Akku/Batterie „blinkt“ das Gerät **ROT!**

Der Akku sollte dann schnellstmöglich geladen, bzw. die Batterie getauscht werden.

Programm-Ablauf

- Der KR02/KR02-C arbeitet vollkommen selbstständig!
- Im Nacht-Modus aktiviert sich das Gerät über einen Sensor bei Dämmerung (siehe Seite Rehkitz-Rettung bzw. Wildvergrämung).
- Im 24 Stunden-Modus ist das Gerät sofort aktiv (siehe Seite Rehkitz-Rettung bzw. Wildvergrämung).
- Es werden je nach Einstellung in Abständen von 10-20 min. (Wildvergrämung) bzw. 20-40 min. (Rehkitz-Rettung) nach dem Zufallsprinzip unterschiedliche Ton- und Lichtsignale abgegeben.
- Die Dauer der Ton- und Lichtsignale beträgt zwischen 1-3 min. ebenfalls nach dem Zufallsprinzip.

Besonderheit des KR02-C



= (CONNECT)

Unabhängig von der Anzahl der aufgestellten Geräte, alle KR02-C verbinden sich untereinander und steigern dadurch die Wirkung auf das Wild. Die Handhabung ist dabei kinderleicht. Sie stellen einfach die gewünschte Anzahl an Geräte in die zu mähende Wiese, an den Maisfeldrand, in den Weinberg, Hopfen oder in die Aufforstungsfläche und den Rest erledigen die Geräte ganz von alleine.

Nach 60 Min. haben sich alle Geräte untereinander automatisch verbunden und führen die Vergrämung gemeinsam durch, d.h. es starten alle Geräte gleichzeitig mit den Signalen und hören auch wieder gemeinsam auf. Dabei bleiben die wichtigen Pausen für die Kitzrettung bzw. Wildvergrämung zwischen den Signalfolgen erhalten, egal wie eng Sie die Geräte in die Fläche gestellt haben. Auch variieren die Ton- und Lichtsignale an den Geräten weiterhin nach dem Zufallsprinzip um einer Gewöhnung vorzubeugen.

Vorteile des „CONNECT“ bei der Kitzrettung & Vergrämung:

- Es steigert die Effektivität für die Kitzrettung in schwierigen Flächen, da die Geräte in beliebig engem Abstand aufgestellt werden können. Die wichtigen Pausen zwischen den Signalen bleiben erhalten!
- Es steigert die Wirkung bei der Vergrämung, durch großräumige Beunruhigung, z.B. „Lichtzaun“ am gesamten Maisfeldrand oder in Aufforstungsflächen.



Rehkitz-Rettung



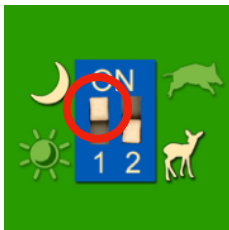
Stellen Sie den Schalter 2 unbedingt auf Rehkitz-Rettung ein!

(lange Pausen ca. 20-40 min. zwischen den Signalen)

Wählen Sie mit **Schalter Nr.1** die Aktivität des KR02/KR02-C aus. Standardeinstellung ist der Nachtbetrieb (Mond-Symbol). Wenn sehr spät am Tag gemäht wird, empfiehlt sich der 24 Std. Betrieb (Sonnen-Symbol)

Nachtbetrieb

Sensor ist aktiv, das Gerät schaltet sich automatisch zur Dämmerung ein und ca. 6 Std. nach Sonnenaufgang wieder aus.



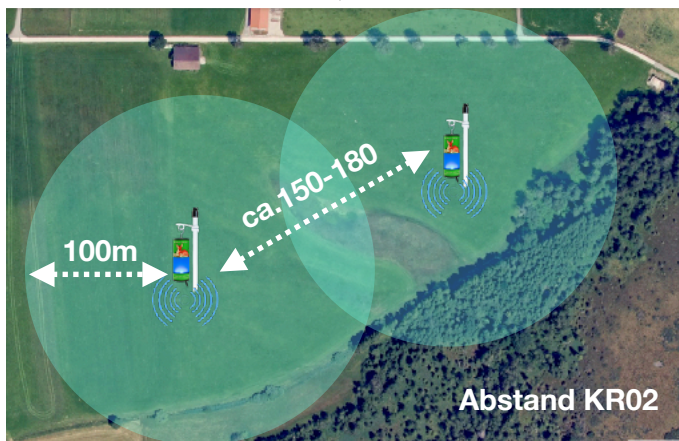
24 Std. Betrieb

Sensor ist deaktiviert, das Gerät ist Tag und Nacht aktiv (24 Std.).




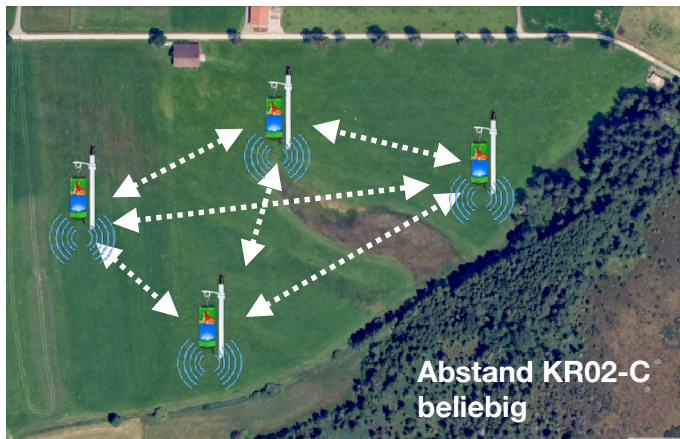
Aufstellen KR02

Wirkungsradius	max. 100 Meter (ca. 3ha)
Entfernung zum Waldrand, Gebüsch oder Einstand	ca. 50-70 Meter
Abstand zwischen den Geräten	ca. 150 - 180 Meter
Zeitpunkt des Aufsteckens	mindestens 1 Tag vor dem Mähen
empfohlene max. Aufsteckzeit	3 Tage



Aufstellen KR02-C

Wirkungsradius	max. 100 Meter (ca. 3ha)
Entfernung zum Waldrand, Gebüsch oder Einstand	ca. 50-70 Meter
Abstand zwischen den Geräten	Abstand beliebig max. 150 Meter
Zeitpunkt des Aufsteckens	mindestens 1 Tag vor dem Mähen
empfohlene max. Aufsteckzeit	3 Tage
Option „Connect“ 	Stellen Sie alle KR02-C die zu einer Gruppe gehören innerhalb von 60 min. auf, damit sich die Geräte untereinander verbinden





Wildvergrämung



Stellen Sie den Schalter 2 auf Wildvergrämung ein!

(kurze Pausen ca. 10-20 min. zwischen den Signalen)

Wählen Sie mit **Schalter Nr.1** die Aktivität des KR02/KR02-C aus. Standardeinstellung ist der Nachtbetrieb (Mond-Symbol). Sollte das Wild auch tagsüber auf der zu schützenden Fläche aktiv sein, dann empfiehlt sich der 24 Std. Betrieb (Sonnen-Symbol)

Nachtbetrieb

Sensor ist aktiv, das Gerät schaltet sich automatisch zur Dämmerung ein und ca. 2-3 Std. nach Sonnenaufgang wieder aus.




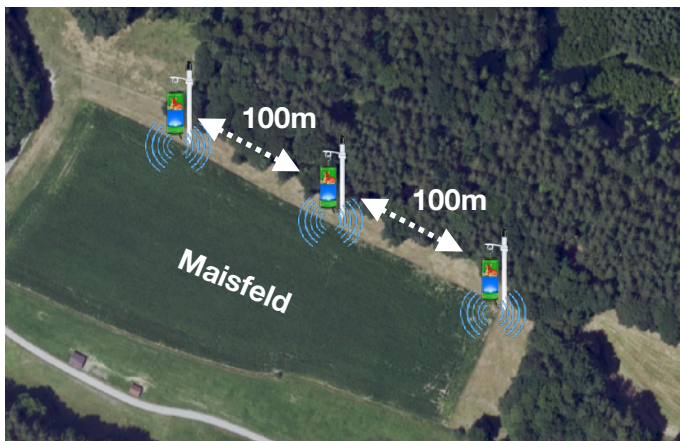
24 Std. Betrieb

Sensor ist deaktiviert, das Gerät ist Tag und Nacht aktiv (24 Std.).

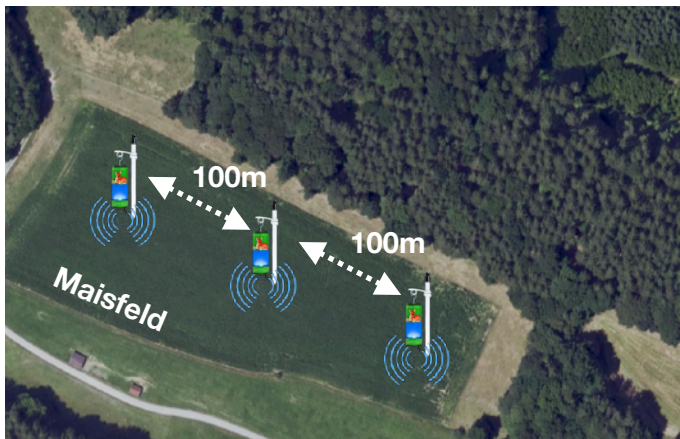


Aufstellen KR02/KR02-C

Geräteplatzierung bei Ackerflächen mit hohem Bewuchs, z.B reifes Maisfeld	Geräte am Feldrand platzieren, bevorzugt auf der Seite, wo das Schwarzwild einwechselt
Geräteplatzierung bei Ackerflächen mit niedrigem Bewuchs, z.B nach Aussaat von Getreife oder Mais	Geräte werden ins Feld gestellt
Geräteplatzierung bei dichtem Bewuchs, z.B. Aufforstungen	Geräte so platzieren, dass sie bestmöglichst gesehen werden. Je nach Dichte des Bestandes müssen mehrere Geräte aufgestellt werden
Wirkungsradius	ca. 100 Meter (ca. 3ha)
Anzahl Geräte	mindesten 2 Geräte empfohlen, auch bei Flächen von 1-3ha
Abstand zwischen den Geräten	max. 100 Meter
empfohlene max. Aufsteckzeit	30 Tage, die Position der Geräte sollte dabei von Zeit zu Zeit verändert werden
Option „ Connect “ nur KR02-C 	Stellen Sie alle KR02-C die zu einer Gruppe gehören innerhalb von 60 min. auf, damit sich die Geräte untereinander verbinden



Beispiel 1: Maisfeld in der Milchreife im Herbst



Beispiel 2: Maisfeld nach der Aussaat im Frühjahr

Bei Fragen wenden Sie sich bitte an

NaturTech-Oberland, Ahornstr. 13, 82377 Penzberg

Tel.: +49 (0) 88 56/60 88 037

Email: info@naturtech-oberland.de

Weitere Informationen gibt es auch im Internet unter:

www.naturtech-oberland.de

Viel Erfolg bei der Rehkitz-Rettung und Wildvergrämung
wünscht Ihnen das,

NaturTech-Oberland Team

The logo for NaturTech Oberland features the word "NaturTech" in a bold, sans-serif font. "Natur" is green and "Tech" is blue. Below "NaturTech" is a thin green swoosh that underlines the word. Underneath the swoosh, the word "Oberland" is written in a smaller, blue, sans-serif font.

